

# Запальные трансформаторы TZI, TGI

## Руководство по эксплуатации

• Пожалуйста, прочтите и сохраните

### Объяснение знаков

- , 1, 2, 3 ... = Действие
- > = Указание

Все указанные в этом "Руководстве по эксплуатации" действия разрешается проводить только уполномоченными на это специалистами!



### ПРЕДУПРЕЖДЕНИЕ!

Неправильные монтаж, наладка, применение, управление и техническое обслуживание могут привести к несчастному случаю и аварии.

Перед применением прочесть "Руководство". Прибор должен быть смонтирован согласно действующих предписаний и норм.



## Сертификация

Декларация соответствия ГОСТ Р.



## Технические данные

- > Потребляемое напряжение: 220 В ~, ±10%, 50 Гц; 115 В ~, ±10%, 50 Гц;
- > Степень защиты : TZI: IP 20, TGI: IP 54.
- > Температура окруж. среды: от -20 до +60 °С.

- > Продолжительность включения ПВ (рабочего цикла): 15; 30 или 100% в течение 3 мин.
- > Высоковольтный кабель: FZLSi 1/7 от -50 °С до 180 °С FZLK 1/7 от -5 °С до 80 °С.

Elster GmbH, Оснабрук.

## Подготовка к подключению

-> Высоковольтные кабели могут быть двух типов:

а) высоковольтный кабель FZLK 1/7 (заказной номер 04250409) для температур от -5 до +80 °С;

б) высоковольтный кабель FZLSi 1/7 (заказной номер 04250410) для температур от -50 до +180 °С.

-> Длина высоковольтного кабеля:

для трансформаторов с 15%-ным режимом работы - не более 5 м, для трансформаторов с дли-

тельным режимом работы - не более 1 м.

-> Нельзя прокладывать несколько высоковольтных кабелей в одной трубе. Не рекомендуется прокладывать высоковольтные кабели в трубах Стg Ni, Fe, Al, Cu (допускается только при обязательном их заземлении).

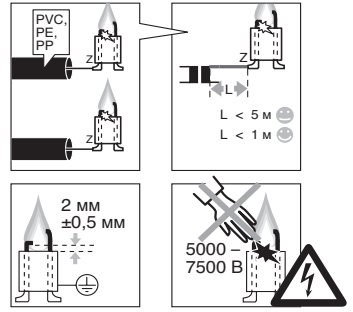
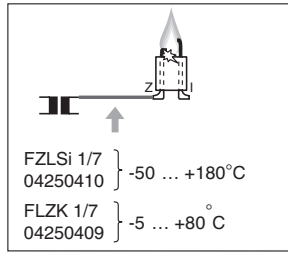
-> Рекомендуется прокладывать высоковольтные кабели в трубах PVC, PE, PP.

-> Оптимальный вариант прокладки высоковольтных кабелей - без зачехления в трубы

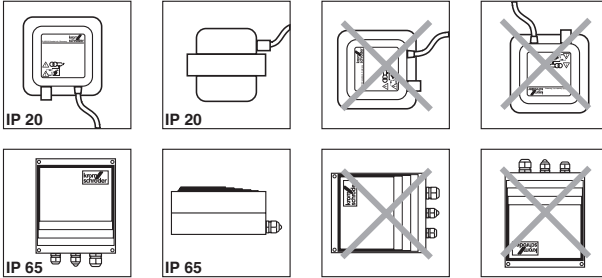
и располагать трансформатор как можно ближе к электроду розжига.

-> Перед подключением убедитесь, что корпус горелки заземлен и электрод розжига правильно установлен (зазор между электродом розжига и корпусом горелки равен 2 мм±0,5 мм).

-> При розжиге горелки не прикасайтесь руками к электродам - 5000В...9000В – **ОПАСНОСТЬ поражения эл. током!**



## Монтажное положение

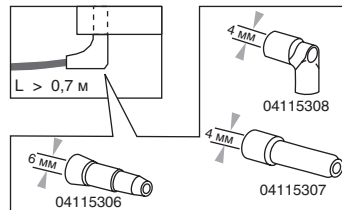


## Электрическое подключение

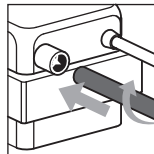
Маркировка эл. проводов:



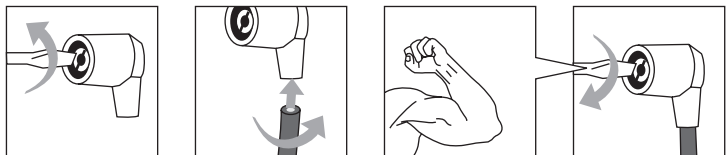
Виды штекеров для электропроводов



Подключение высоковольтного кабеля к трансформатору



Подключение высоковольтного кабеля к штекеру электрода розжига:

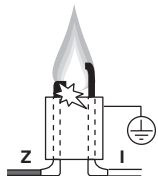


Вывинтить игольчатый винт из штекера

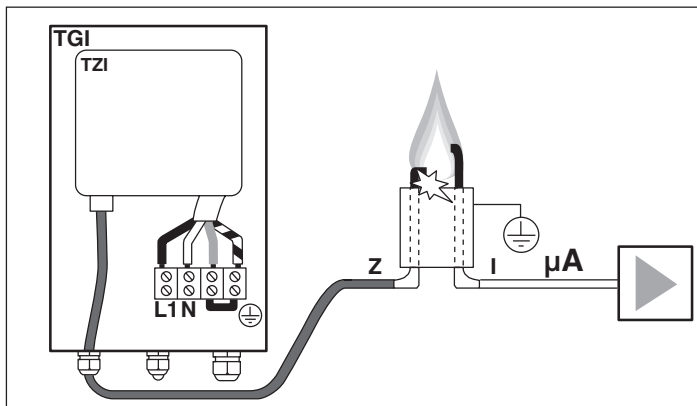
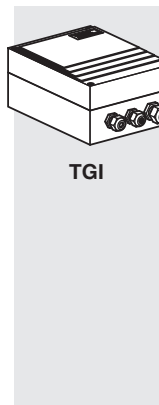
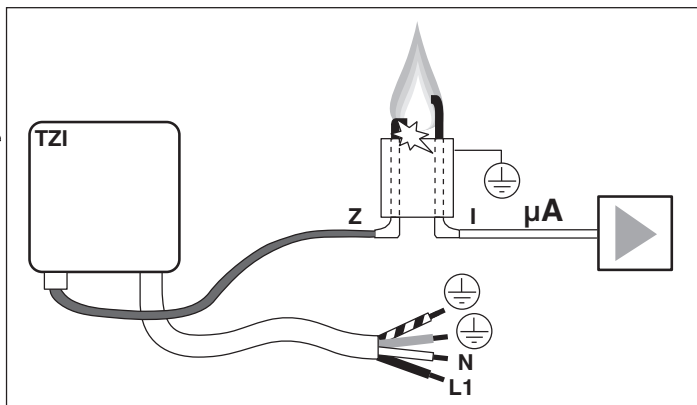
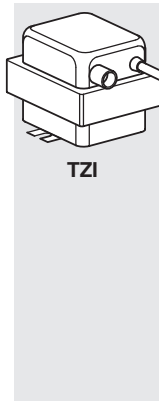
Вставить высоковольтный кабель в штекер

Завинтить с усилием игольчатый винт

## Схема подключения трансформатора с двумя электродами




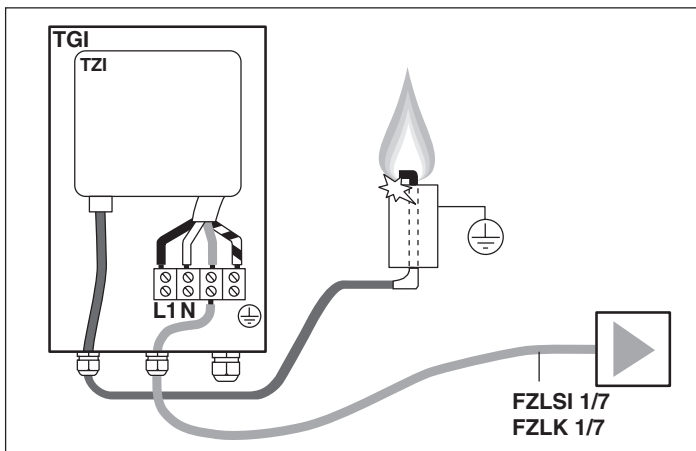
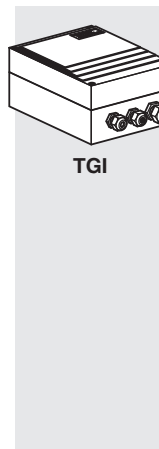
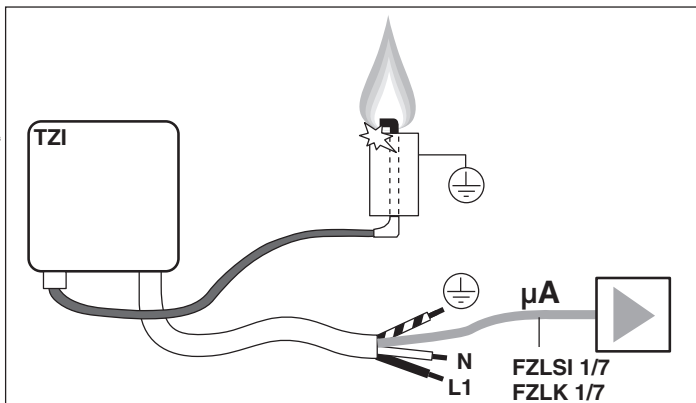
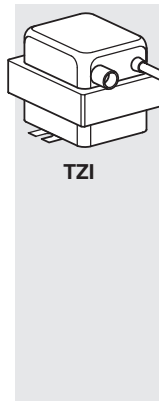
Z – высоковольтный кабель  
I – ионизационный кабель  
N – нейтраль  
L1 – фаза  
▶ – автомат контроля пламени



## Схема подключения трансформатора с одним электродом



**Z** – высоковольтный кабель  
**I** – ионизационный кабель  
**N** – нейтраль  
**L1** – фаза  
 – автомат контроля пламени



Возможны технические изменения, служащие прогрессу.

Дальнейшую поддержку Вы получите у официального представителя фирмы Elster GmbH в России ООО "Волгатерм":  
 Тел. (831) 228-57-01, 228-57-04  
 Факс (831) 437-68-91  
 volgaterm@kromschroeder.ru  
 www.kromschroeder.ru