

Руководство по эксплуатации Клапан предохранительный PIA



Cert. version 02.18

Содержание

Клапан предохранительный PIA	1
Содержание	1
Безопасность	1
Проверка правильности применения	2
Область применения	2
Монтаж	2
Технические характеристики	2
Сертификация	2
Декларация о соответствии	2
Принцип работы	3
Вывод из эксплуатации и утилизация	3
Ремонт	3
Критические отказы, связанные с обеспечением безопасности при работе	3
Контакты	4

Безопасность

Пожалуйста, прочитайте и сохраните



Перед монтажом и эксплуатацией внимательно прочитайте данное руководство. После монтажа передайте руководство пользователю. Этот прибор необходимо установить и ввести в эксплуатацию в соответствии с действующими предписаниями и нормами. Данное руководство Вы можете также найти в Интернете по адресу: www.docuthek.com.

Легенда

- **1, 2, 3**... = действие
- > = указание

Ответственность

Мы не несем ответственности за повреждения, возникшие вследствие несоблюдения данного руководства и неправильного пользования прибором.

Указания по технике безопасности

Информация, касающаяся техники безопасности, отмечена в руководстве следующим образом:



ОПАСНОСТЬ

Указывает на ситуации, представляющие опасность для жизни.



ПРЕДУПРЕЖДЕНИЕ

Указывает на возможную опасность для жизни или опасность травмирования.

! ОСТОРОЖНО

Указывает на возможный материальный ущерб.

Все работы разрешается проводить только квалифицированному персоналу. Работы, связанные с электрической проводкой, разрешается проводить только квалифицированным электрикам.

Переоборудование, запасные части

Запрещается вносить технические изменения. Допускается применение только оригинальных запасных частей.

Проверка правильности применения

Область применения

Для проверки срабатывания при мин. давлении, датчик-реле давления DG может быть провентилирован во включенном состоянии с помощью предохранительного клапана PIA (содержит цветные металлы).

Любое другое применение считается не соответствующим назначению.

Прочие данные, необходимые для пуска в эксплуатацию, а также технические характеристики см. в Руководстве по эксплуатации DG, www.docuthek.com.

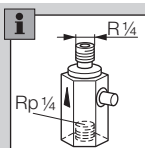
Монтаж

! ОСТОРОЖНО

Чтобы не повредить прибор во время монтажа и эксплуатации, соблюдайте следующие указания:

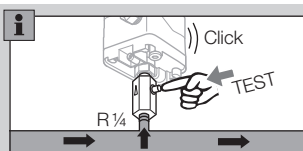
- При падении прибора могут возникнуть необратимые повреждения. В этом случае перед применением необходимо полностью заменить прибор и соответствующие детали.
- Используйте только допущенный уплотнительный материал.

- 1 Отключите электропитание.
- 2 Перекройте подачу газа.
- 3 Следите за чистотой трубопровода.
- 4 Продуйте трубопровод.
- 5 Смонтируйте PIA.



- 6 Проверьте герметичность.

▷ Если соединения между трубопроводом, PIA и датчиком-реле давления герметичны, то датчик-реле давления можно провентилировать для проведения проверки функциональной способности.



Технические характеристики

Виды газа: природный, городской, сжиженный (газообразный), дымовые газы и воздух.

Макс. давление на входе $p_{\text{макс.}}$ = давление сопротивления = 1 бар.

Максимальная температура рабочей и окружающей среды:

от -20 до +80 °C.

Температура хранения: от -20 до +40 °C.

PIA: CuZn39Pb3, содержит цветные металлы.

Сертификация

Декларация о соответствии

Мы в качестве изготовителя заявляем, что изделие PIA с идентификационным номером CE-0085AR0222, соответствует требованиям указанных директив и норм.

Директивы:

– 2014/35/EU – LVD

Предписание:

– (EU) 2016/426 – GAR

Нормы:

– EN 13611:2015+AC:2016

Данное изделие полностью соответствует прошедшему испытанию типовому образцу.

Производство ведется в соответствии с предписанием (EU) 2016/426 Annex III paragraph 3.

Elster GmbH

Копия декларации о соответствии (на нем. и англ. языках) – см. www.docuthek.com

Соответствует директиве, ограничивающей применение вредных веществ (RoHS), Таможенный Союз ЕврАзЭС, допуск AGA



Директива об ограничении использования вредных веществ (RoHS) в Китае

Копия таблицы содержания компонентов (Disclosure Table China RoHS2) – см. сертификаты на сайте www.docuthek.com

Принцип работы

Чтобы проверить мин. давление срабатывания датчик DG может быть провентилирован во включенном состоянии с помощью предохранительного клапана PIA. При нажатии кнопки на корпусе клапана PIA давление газа на датчик давления уменьшается, и происходит срабатывание датчика, о чем свидетельствует характерный щелчок. Небольшой объем газа во время тестирования сбрасывается в атмосферу. При отпускании кнопки подвод газа к датчику восстанавливается.

Вывод из эксплуатации и утилизация

По истечении срока службы прибора или установки, на которой смонтирован прибор, следует вывести прибор или установку из эксплуатации; после чего следует подвергнуть компоненты прибора отдельной утилизации в соответствии с местными предписаниями, независимо от того, был ли превышен срок службы прибора или установки.

Срок службы: см. стр. 2 (Технические характеристики).

Ремонт

Разрешается проводить только те ремонтные работы прибора, которые предписаны данным Руководством по эксплуатации.

Если по причине какой-либо неисправности прибор вышел из строя, необходимо отправить прибор на проверку производителю/контактному лицу из Таможенного Союза.

По истечении срока службы следует вывести прибор из эксплуатации и подвергнуть утилизации.

Критические отказы, связанные с обеспечением безопасности при работе

Критические отказы, возникающие в процессе эксплуатации, относятся к нарушению внешней герметичности приборов в части опасности, связанной с возгоранием и взрывом углеводородных газов.

Снижение (исключение) критических отказов достигается соблюдением требований безопасной эксплуатации прибора, своевременным проведением всех видов технического обслуживания в полном объеме, своевременным ремонтом и соблюдением других требований, изложенных в Руководстве по эксплуатации.

Возможны изменения, служащие техническому прогрессу.

Изготовитель **Honeywell**

**krom
schroder**

Elster GmbH
Strotheweg 1, D-49504 Lotte (Büren)
Германия
Тел. +49 541 1214-0
Факс +49 541 1214-370
hts.lotte@honeywell.com
www.kromschroeder.com

Организацией, выполняющей функции иностранного изготовителя в части обеспечения соответствия поставляемой продукции требованиям технического регламента Таможенного Союза и в части ответственности за несоответствие поставляемой продукции требованиям технического регламента Таможенного Союза на его территории, является ООО «Волгатерм» (лицо, выполняющее функции иностранного изготовителя).



ООО «Волгатерм»
ул. М. Горького, 262
г. Нижний Новгород, 603155
Российская Федерация
Тел. +7 (831) 228-57-01, 228-57-04
Факс +7 (831) 437-68-91
volgatherm@kromschroeder.ru
www.kromschroeder.ru

По вопросам технической поддержки обращайтесь, пожалуйста, в соответствующее региональное представительство:

Республика Беларусь
ОДО «МИГ»
Тел./Факс +375 (017) 205-48-47,
224-43-31, 361-46-94
info@mig.by
www.mig.by

Республика Казахстан
ООО «Волгатерм»
Тел. +7 (831) 228-57-01, 228-57-04
Факс +7 (831) 437-68-91
volgatherm@kromschroeder.ru
www.kromschroeder.ru

Российская Федерация
ООО «Волгатерм»
Тел. +7 (831) 228-57-01, 228-57-04
Факс +7 (831) 437-68-91
volgatherm@kromschroeder.ru
www.kromschroeder.ru